



# OPPDRAGSRAPPORT

Fangstseksjonen

FORSØK MED DORGELINE I 1989

Nr. 3 - 90

FORFATTER:  Lars Brunvoll		
PROSJEKT  DORGELINE		
DATO:  6.3.90	PROSJ.NR.:  6151	PROSJ. ANSV.:  Lars Brunvoll
OPPDRAGSGIV. REF.: Fiskerisjefen i Finnmark		OPPDRAGSGIVERS REF.: PF 67

EKSTRAKT:

Rapporten omhandler forsøk med dorgeline ombord i M/K "Benoni" på Finnmarkskysten i 1989.

Dorgesystemet, sist brukt i 1987, ble modifisert og testet og selvom fiskeforekomstene i forsøksperioden var minimale, indikerte forsøkene likevel at dorgeline kan være et godt alternativ til fløytlinefiske etter hyse.

4 STIKKORD:

Dorgeline	Arbeidsbesparende
Fartøy og rigging	Alternativ til line

## 1. INNLEDNING

Fløytlinefiske etter hyse på Finnmarkskysten i sommermånedene gir store utgifter til agn og egning for linefiskerne. I 1986 og -87 ble det gjennomført forsøk med dorgeline som et alternativ til linefiske etter hyse, (Brunvoll, 1986, 1987). Etter forsøkene i 1987 var konklusjonen at videre forsøk burde gjøres for å prøve systemet på større hyseforekomster. Det ble søkt om midler gjennom Fondet for fiskeleding og forsøk. På grunn av generell nedskjæring av forskningsmidler ble det bevilgede beløp for 1988 for lite til å fortsette utprøvingen på en forsvarlig måte.

Etter en fornyet søknad fikk Fiskerisjefen i Finnmark innvilget kr. 250.000 til videre forsøk som ble gjennomført av FTFI på ettersommeren 1989.

## 2. GJENNOMFØRING

### 2.0 Fartøy, prøvafiske

M/K "Benoni" av Ålesund, et trefartøy på 35' med reder Arvid Johnsen, ble leiet til forsøkene. I tiden 31.7. - 26.8.89 drev en forsøk og prøvafiske utenfor kysten av Finnmark.

De første dagene, 31.7. - 4.8., gikk med til rigging av redskap og utstyr og forandringer av anlegget ombord. Innkjøring av anlegget og prøvafiske foregikk i tiden 5.8. - 26.8.89. En stor del av tiden gikk med til leiting etter brukbare hyseforekomster ettersom det meste av hyselineflåten lå iland på grunn av små forekomster i august. Det vises forøvrig til dagboksutdrag (Vedlegg 2).

I tiden 19.10. - 1.11.89 ble "Benoni" leiet til videre forsøk med dorgeline. Forsøkene foregikk under dårlige værforhold utenfor Ålesund. Fangstene bestod av sei, hyse og brosme.

### 2.1 Dekksarrangement for line/dorg

Fig. 1 viser rigging og arrangement under forsøkene i 1989, og fig. 2 viser rigging og arrangement i 1987.

## 2.2 Dorg, angler, forsyn og synk

Til dorg brukte vi Mustad gut-line med gut no. 180, påsatt stopp stålhylser m/svivel. Vi opererte med standardlengder på 65 angler, 2 meter mellom anglene og kjettingløkker som synk for hver femte angel.

Angler: Mustad, kvalitet 39977 Easy Baiter.

Synk: En brukte noen dorger med 12 kgs blylodd og noen med 1/4" kjetting a 5 løkker.

## 3. RESULTATER

### 3.0 Redskapshåndteringssystem

Opplegget for håndtering av dorg fungerte fint etter at det var gjennomprøvet og justert. Det at lederøret kom høyt i forkant med stor helningsvinkel mot hekken gjorde at dorga rant lett ut gjennom setterøret. Dorgemaskinen som trekk-kraft fungerte tilfredsstillende, bortsett fra noen små feil som ble reparert underveis.

Vi hadde nå et følsomt system for haling. Når angler eller andre ting hekket fungerte slurekoblingen i maskinen slik at trommelen stoppet, og en unngikk at dorg og angler slitnet.

Bommen med blokk (Fig. 1) ut fra galgedekk holdt setterøret i hensiktsmessig posisjon under fisket. Bommen besto av 2 jernrør stukket inn i hverandre.

### 3.1 Synk

Det viste seg at blyloddene som ble brukt som synk hadde lett for å stoppe opp i røret (Fig. 1, 6) bakover dekk. Kjettinglengder a 5 løkker 1/4" kjetting var bedre å håndtere i systemet enn blylodd.

### 3.2 Angler og forsyn

Den nye angelen fra Mustad (Easy Baiter) med spissen bøyd innover mot angelleggen fungerte godt i rørsystemet. Et aber var at materialet i angelen var for bløtt. Ved avangling av fisk og hekting av angel rettet den seg ut.

### 3.3 Agn og beiter

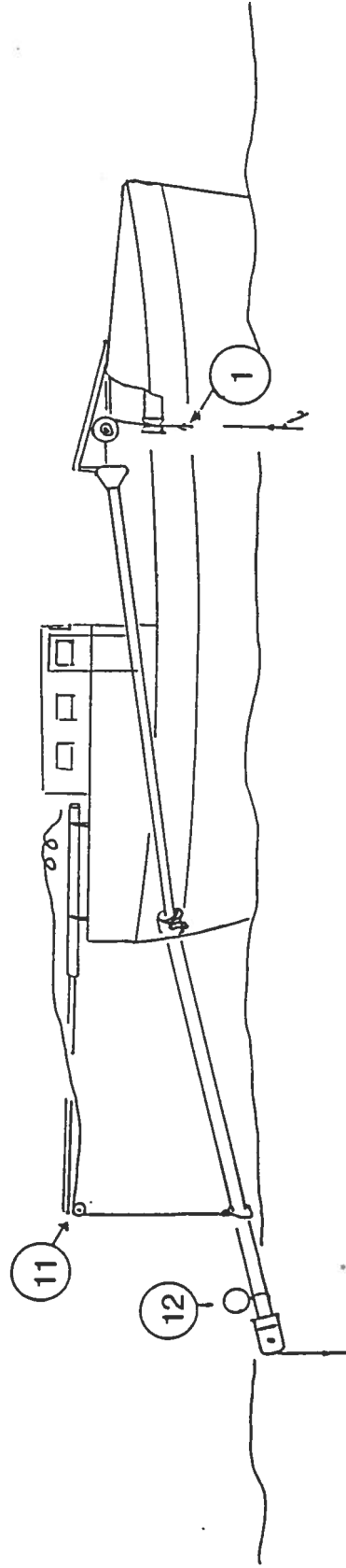
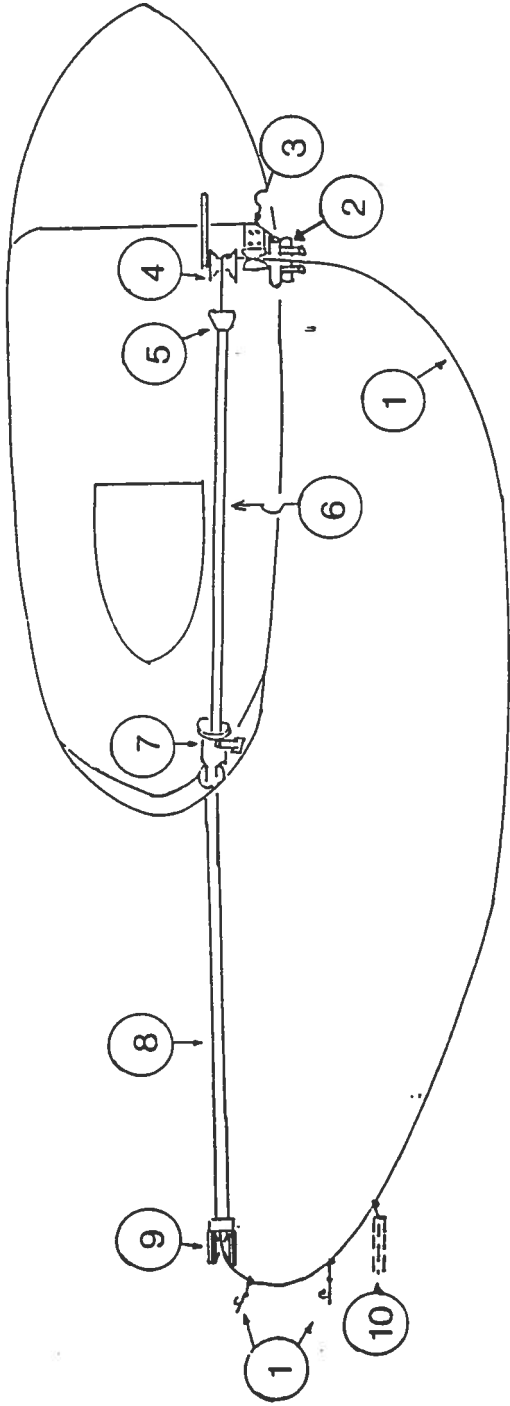
Til agn og beiter brukte en makrell og gummimakk. Makrellagn hadde beste fangstresultat, gummimakk fisket dårligere. Ved bruk av makrellagn ble dorga egnet under utsetting. Der agnet falt av under fiske stoppet en hivingen og satte på nytt agn.

Før forsøkene hadde "Benoni" fått tilsendt et lite parti kunstig agn. Dette ble egnet på 50 angler line og fangsten ble 48 hyser. Agnet bestod av skumgummi tilsatt rekesmak. De samme kunstige agnbitene ble forsøkt igjen 8.8. på Tana-fjorden i sammenligning med makrell, men denne gangen ga de ingen fangst. Sannsynligvis var agnlukta helt utvasket.

## 4. KONKLUSJON

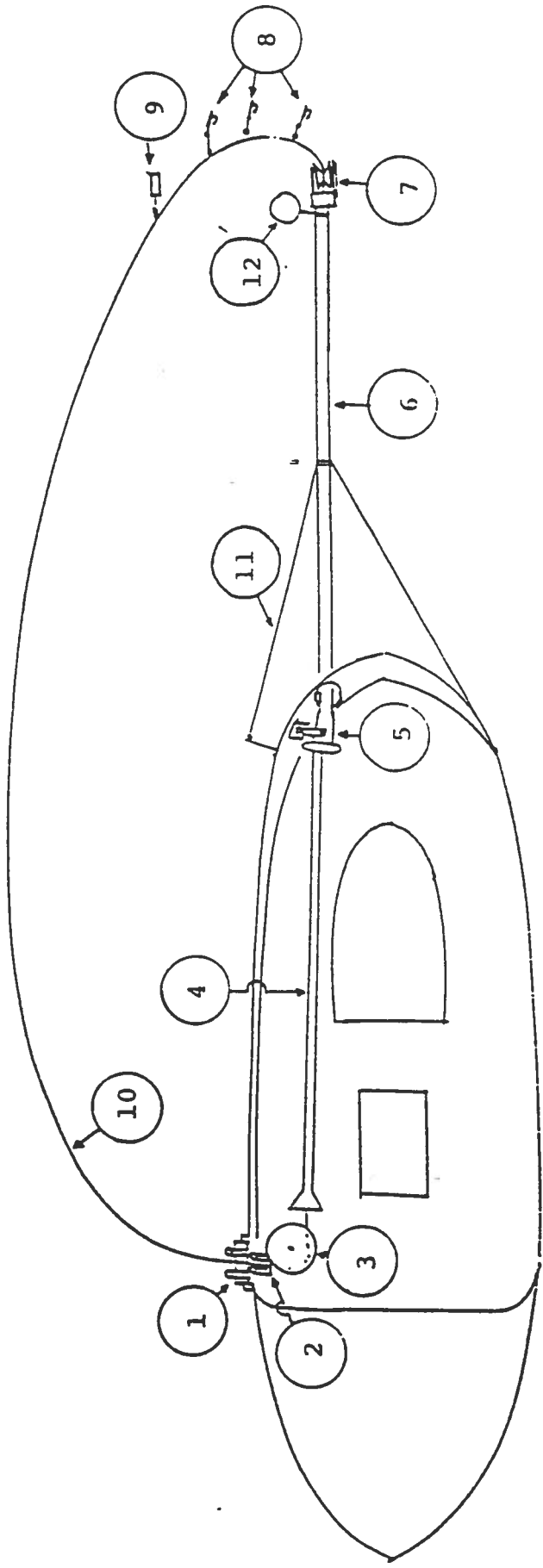
Som det framgår av dagboksutdraget fikk en ikke gjort forsøk på større forekomster av hyse, og en fikk således ikke større fangster å vise til. Linefisket i samme tidsrom var så dårlig at båtene ikke var på feltet.

Anlegget fungerte godt under fiske etter at diverse utbedringer var gjort. Selv om det ved forsøkene i 1989 heller ikke ble anledning til å prøve systemet ordentlig på brukbare forekomster, synes dorgeline nå å være utviklet til et alternativ til fløytline i hysefisket. Dorgeline kan også være et alternativ til bruk av juksamaskin på andre fiskeslag enn hyse (Vedlegg 1).



- ① Dorg/line med angler  
Gut no. 180, nylon
- ② Linekort, aluminium
- ③ Dørgemaskin med trommel
- ④ Akkarsnelle, plasti
- ⑤ Trakt, rustfritt stål
- ⑥ Lederør, PVC 3"
- ⑦ Inngang setterør,  
rustfritt stål
- ⑧ Setterør, PVC 3 1/2"
- ⑨ Ulgang m/trinse, nylon
- ⑩ Synk, 1/4" kjetting
- ⑪ Bom m/blokk og line.  
Jernrør
- ⑫ Plastblåse

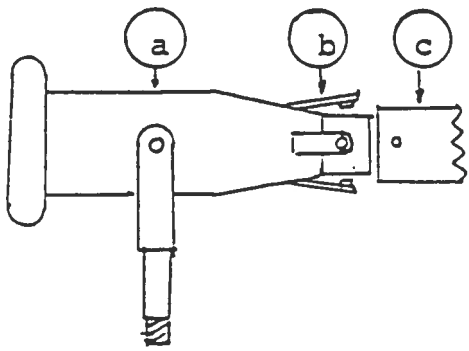
Fig. 1. Under fiske kom dorgen (1) inn over linekorten (2) via dorgemaskinen (3), over akkarsnelle (4) inn i lederøret (6) og ut gjennom setterøret (8).



- (1) Rekkemontert kort (linerull)
- (2) Avangler i rustfritt stål
- (3) Hydraulisk spill m/lineskive
- (4) Lederør for dorg
- (5) Inngang setterør m/kardangoppheng
- (6) Setterør for dorg 76 mm dia (3")  
Materiale hårdplast

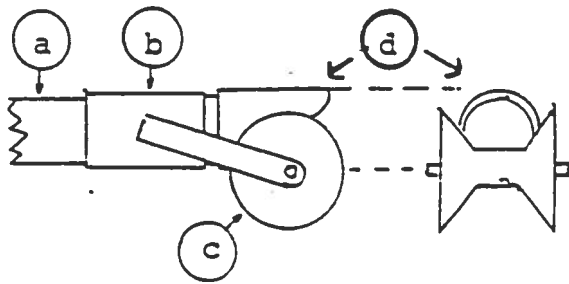
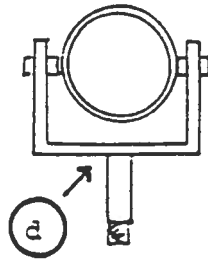
- (7) Utgang setterør m/trinse  
Materiale nylon
- (8) Angler m/gummimakk, forsyn og svivel
- (9) Blylodd 250 gr. m/forsyn og svivel
- (10) Dorg
- (11) Styretau for setterør
- (12) Blåse m/stjert

Fig: 2 Dekksarrangement M/K "Benoni". Dorg/Line 1987.



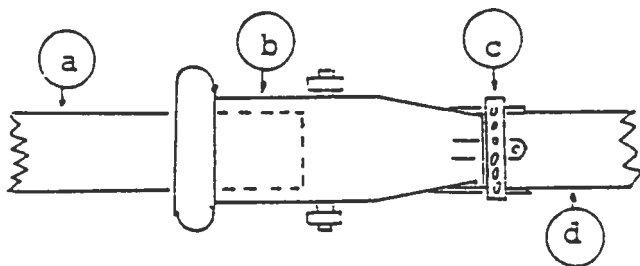
(5) Inngang setterør

- (a) Inngang i rustfritt stål
- (b) Klemme-festeanordning
- (c) Setterør
- (d) Kardangoppheng



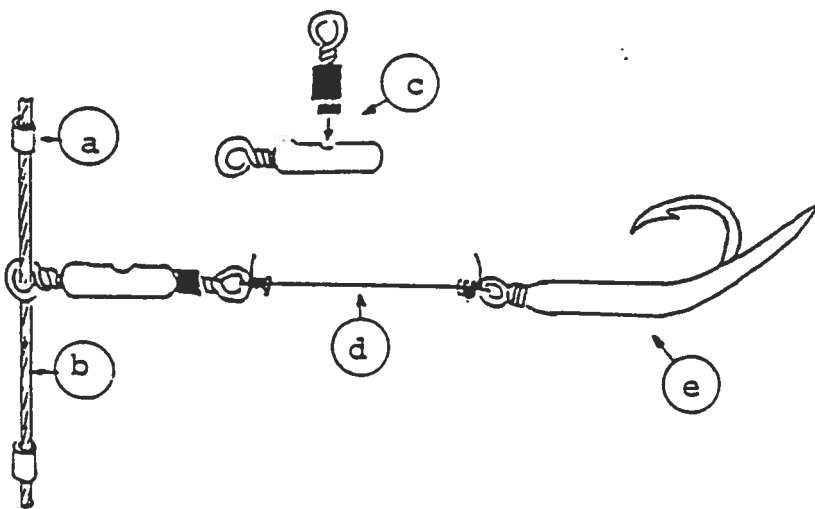
(7) Utgang setterør

- (a) Setterør
- (b) Klemme av stålrør
- (c) Trinse
- (d) Endestykke, nylon



(4) (5) Forbindelse mellom lederør og setterør

- (a) Ende lederør
- (b) Inngang setterør
- (c) Slangeklemme
- (d) Setterør



(8) Angler m/gummimakk, forsyn og svivel

- (a) Stopphylse
- (b) Dorgewire
- (c) Svivel m/hurtigfeste
- (d) Forsyn
- (e) Angel m/gummimakk, Mustac

Fig. 2.a. Detaljskisse til dekkarrangement. Dorg/Line 1987.

Vedlegg 1.

KONKLUSJON FRA ARVID JOHNSEN, REDER OG SKIPPER PÅ M/K "BENONI".

Etter 24 døgn med rund-dorg etter hyse har jeg fått denne erfaring:

Båter med 1 til 2 mann kan få godt resultat fra dette fiske.

Vi hadde nesten ingen registrering og kunne ikke vente stort resultat i kvantum. En dag satte vi ut en fløyline på 500 angler egnet med makrell. Denne sto ute i samme tidsrom som vi fisket med runddorg.

Resultatet ble:

line 500 krok, fangst 44 kg hyse, agnforbruk 5 kg

runddorg, fangst 120 kg hyse, agnforbruk 1,5 kg

På dorga kunne vi egne pånytt der det ble tomme angler under fiske. På denne måten kunne vi ha alle anglene i effektivt fiske. Under dorging stoppet en halingen av og til. Ofte bet fisken på under stoppen. I samme tidsrom fikk en sløyet og iset fisken.

I forhold til linebruk er dorgeline systemet en rimelig investering, så jeg vil anbefale at redskapen blir videre utprøvet.

Vennligst

Arvid Johnsen

sign.

M/K "Benoni"



Vedlegg 2.

Utdrag fra dagbok M/K "Benoni" 1989.

TOKT LINEDORG

Mandag 31.7. Arvid Johnsen, reder/skipper M/K "Benoni" tok lineutstyr i land og gjorde båten klar for tokt. Sted: Båtsfjord.

Tirsdag 1.8. Johnsen fortsatte med klargjøring. Kl. 2030. L. Brunvoll, FTFI, ankom og gikk ombord.

Onsdag 2.8. -Arbeidet med tilrigging for dorgeline. Kjøpte inn rør og annet tilbehør for dekkarrangement.

Torsdag 3.8. Gikk til Båtsfjord Slipp & Mek. Fikk utført arbeide med inngangen på rør, feste av rør. Ved dagens slutt la båten til ved kai REFA.

Fredag 4.8. Fortsatte opprigging ombord, gikk til Båtsfjord Slipp hvor en fikk ferdiglaget siste inngang på rør. Gikk til kai REFA. Ble ferdig med montering på dekk, laget klar runddorg uten påsatte angler. Stille, pent vær.

Lørdag 5.8. Kl. 0815. Gikk ut fra havnen. Kl. 0845. Begynte utsetting av rør og dorg. Rigging av dorg: dorg-gut no. 180, Mustad line m/stålhylser og svivel, avstand mellom angler 2 meter. Prøvet dorga uten angler med lodd 200 gram. Skiftet ut blylodd med kjetting 1/4". 65 angler (Mustad Easy Baiter) (en kjetting hver 5 angler). Fant at garnrullen var for tung og må skiftes ut med lettere linerulle. Rulle på akterste rør gikk tregt. Tok røret inn og ordnet dette. Etter justeringer gikk dorga fint. Kjørte kontinuerlig i 1 1/2 time. Kl. 1130. Fortøyet i Båtsfjord. Stille og sol. Fikset på opplegg. Satte gummimakk på angler.

Mandag 7.8. Ut fra Båtsfjord kl. 0400. Prøvet dorg utenfor Makkaur, dorgemaskin stoppet kl. 0630. Tok inn dorg, gikk inn i Båtsfjord. Skiftet dorgemaskin, satte opp ny garnkort (REFA). Kl. 1120. Ut fra Båtsfjord. Liten ost kuling. Gikk inn på Kongsfjorden - loddet. Ingen registrering. Gikk inn i Berlevåg, liten/stiv kuling.

Tirsdag 8.8. Kjøpte kart og kjetting til dorg. Kl. 0945. Ut fra Berlevåg. Gikk ut Tanafjorden. SO-bris til liten kuling. Kl. 1230. Dorg ut 35 fv. dyp - så litt på loddet. Fikk 2 store hyser da vi satte ut. Kl. 1330. Tok inn dorg og flyttet. Fint vær inne i fjorden. Kom sammen med Husby Senior som lå og dro hyseline. Registrerte endel hyse på loddet ca. 35 fv. Fikk endel makrell til agn av ham. Egnert dorga med makrell og noen kunstige rekeagn. Satte ut dorg. Fikk 68 hyser. Alt på makrellagn. De kunstige agnene en brukte, hadde tidligere vært brukt på line. Fisket rett nord av Digernuten. Kl. 2000. Tok inn dorg og gikk ut Tanafjorden. Stille, pent. Gikk ut på flaket 20 - 30 fv. dyp, ingen registrering. Flere seibåter gikk og leitet. Stille, pent vær. Fortøyet i Berlevåg kl. 2320.

Onsdag 9.8. Ut fra Berlevåg kl. 0700 - gikk østover og loddet. Brukte håndsnøre på en del fisk eller åte v/bunn, uten resultat, småuer og småtorsk. Sammen med mange seibåter utenfor Kongsfjorden. Gikk videre øst til utfor

Makkaur, heller ikke der brukbar registrering. Gikk vestover for om mulig å få brukbare forekomster til forsøk. Pent vær. Utenfor Kongsfjorden sammen med mange seisnurpere som tok store fangster på 90-100 m dyp. Gikk til Gamvik. I Gamvik kl. 1930. Gikk fra Gamvik mot Mehamn kl. 2010.

Torsdag 10.8. Kjøpte kart, sene og proviant. Ingen bunkers i Mehamn. Kl. 1045. Dårlig fiske med line og juksa etter sei og hyse. Sjøen unaturlig grønn. Det sies at det er en art alge som fisken skyr og går ned på dypet. Kl. 1430 i Kjøllefjord. Bunkret og gikk ut kl. 1840. Pent vær. Fiske med line og juksa for Kjøllefjord dårlig. Loddet etter sei oppover mot Sleppen. Ingen registrering. Gikk mot Honningsvåg.

Fredag 11.8. Stoppet på 40-60 fv. dyp i nærheten av juksabåter. Registrerte noen knappe seilopper på 35 fv. dyp. Kl. 0045. Dorg ut. Ingen fangst, forsøkte på flere små forekomster uten resultat. Hadde hengt ut dorga med 15 angler. Kl. 0300. Tok inn dorg og gikk innover mot Honningsvåg. Pent vær. Loddet utenfor Norvågen og videre utover mot Helnes Fyr. Ingen registrering. Gikk øst på Sleppen der noen juksere fisket etter sei. Registrert sei nede på 60-40 fv. Lenget ned dorga til 80 angler (2 m mellom angler). Brukte forskjellige typer gummimakk. Ingen fisk. Juksabåtene kunne fortelle at fisken tok i når juksaloddet gikk ned. De fikk svært lite.

Lørdag 12.8. Dagen gikk med til oppsetting av dorger med tyngre synk.

Mandag 14.8. Ut fra Honningsvåg kl. 0600. Regn og dårlige forhold. Satte på flere kjettinger til synk. Kl. 0800. Har satt ut dorgen, men plages med akkar-maskin som ikke vil drage, står bare og bråker. Samme feil som sist. Vi har skrudd panelet av dorgemaskinen og reparert. Fortsatte å dorge uten fangstresultat. Gikk inn til Honningsvåg.

Tirsdag 15.8. Ut fra hamna kl. 0900. Kl. 1000. Litt registrering ved Kjelvik. Kl. 1200. Satte ut dorga, men det er bare noen få små seier vi får. Linebåtene drar svart på hyselina. Kl. 2200. Kom til land for ca. 20 minutter siden etter å ha krysset alle fiskefelt på Porsangen.

Onsdag 16.8. Ut etter å ha kjøpt makrell til agn, stoppet ved Sværholt og satte ut dorga. (Dorgas lengde er 66 angler + 7 stk. lodd.) Fisket i 2 timer, fangst 120 kg hyse. Anglene er for blaute, de retter seg ut når vi sliter av fisken. Vi har godt resultat sammenlignet med linebåtene. Vi går og leverer på Polar kl. 1800.

Torsdag 17.8. Har snakket med linebåtene som er kommet på land i natt, svart hav. Kl. 0800. Hentet makrell og skal egne en line for å sammenligne med runddorg. Kl. 1200. Satte lina, 500 krok, men det er ingen registrering. Dårlige forhold så vi venter med å sette ut dorgen. Kl. 1500. Har dradd lina, men dårlig resultat, 40 hyser. Begynte fiske med dorg. Dorget i 2 timer, fangstresultatet det samme som på lina.

Fredag 18.8. Ut av havna. Har leitet hele dagen, ingen registrering, har prøvet snik alle steder, og har klart å få 3 stk. hyse. På land kl. 1700.

Lørdag 19.8. Skifter ut anglene da de er for blaute, samtidig lager vi lengre forsyn og forandrer på linerullen.

Mandag 21.8. Landligge, og vi skal skifte ut et stykke rør, det huker til stadighet. Regn og NO frisk bris.

Tirsdag 22.8. Samme dårlige vær.

Onsdag 23.8. Ut fra Honningsvåg. Var ut til Kjelvik, men ingen registrering, og lenger ut er det dårlig vær. Var inne i Porsangen til Billefjord, men ingen fisk, kom til Repvåg kl. 2130. Båtene ligger på land på grunn av dårlig fiske.

Torsdag 24.8. Fra Repvåg kl. 0700. Var og leitet på hele Porsangen, men ingen fisk. Prøvet sniken, men ingen fisk. Går til Havøysund og regner med å være der kl. 0900.

Fredag 25.8. Ut fra Havøysund kl. 1200. Har satt dorgen, litt registrering. Kl. 1400. Har fått 50 kg småsei og 42 hyser.

Lørdag 26.8. Blir og provianterer og gjør klar til hjemtur.

UTDRAG FRA DAGBOK M/K "BENONI" 19.10.-1.11.89

Torsdag 19.10. Montert utstyr for dorgeline i løpet av dagen.

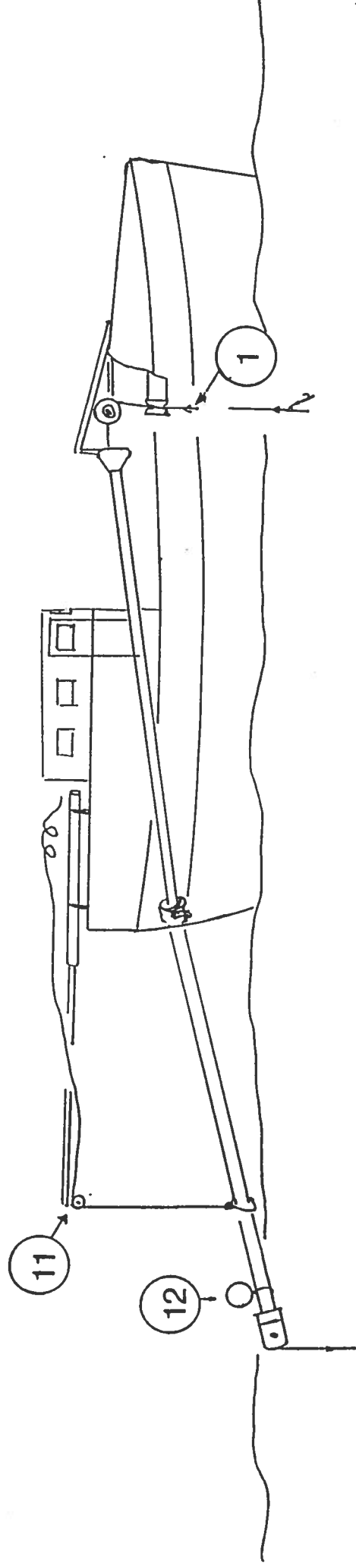
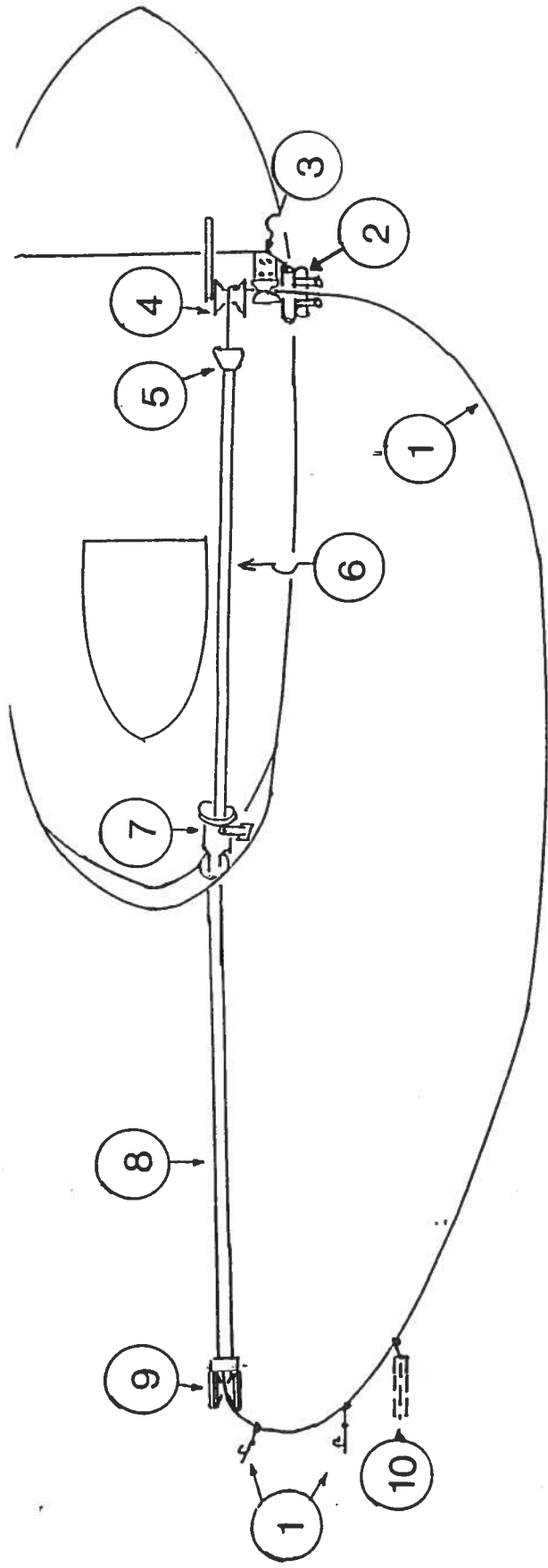
Fredag 20.10. Kl. 0730. Gikk ut fra Olsvik. Kl. 1200 1 n.mil vest av Fausken. En del registrering. Satte ut dorg. Kl. 1500. Tok inn dorga. Etter 3 timers fiske en kasse sei og en del hå. Dårlig vær, gikk inn til Ålesund.

Lørdag 21.10. Landligge. Full storm.

Mandag 30.10. Kl. 0700. Gikk ut fra Ålesund. Stoppet ca. 2 n.mil NV av Fausken og begynte å fiske. Kl. 1400. Tok inn dorg. Fangst 50 kg hå, 7 stk. hyse og 1 brosme. Fint vær. Var en del plaget med vase på dorga. Håen er vanskelig å fiske med dorg, da den ruller seg inn i sena. Turen var lærerik, da håen er en kraftig fisk. Gikk inn til Ålesund.

Tirsdag 31.10. Gikk ut fra Ålesund og begynte å fiske 1 n.mil vest av Fausken. Kl. 1500. Tok inn dorg. Fangst 1 kasse småsei og en del hå. Dorga slitnet to ganger. Håen vaser sammen dorga. Gikk inn til Ålesund.

Onsdag 1.11. Gikk inn til Olsvika og demonterte dorgeutstyret.



- ① Dorg/line med angler  
Gut no. 180, nylon
- ② Linekort, aluminium
- ③ Dorgemaskin med trommel
- ④ Akkarsnelle, plast
- ⑤ Trakt, rustfritt stål
- ⑥ Lederør, PVC 3"
- ⑦ Inngang setterør,  
rustfritt stål
- ⑧ Setterør, PVC 3 1/2"
- ⑨ Utgang m/trinse, nylon
- ⑩ Sykk, 1/4" kjetting
- ⑪ Bom m/blokk og line,  
jernrør
- ⑫ plastblåse